

**VERNIEUWDE PROCEDURE AANNAME BELEID
JENAPLANSCHOOL WITTEVROUWEN
APRIL 2014**

INLEIDING

De Jenaplanschool Wittevrouwen is de enige basisschool in de wijk Wittevrouwen/Zeeheldenbuurt. In de afgelopen 20 jaren is de school stormachtig gegroeid van een school met 1 locatie en 7 groepen naar een school met twee locaties en 23 groepen. Uiteindelijk zal de school 26 groepen tellen verspreid over 2 locaties. Ondanks de forse uitbreiding is er nog steeds sprake van meer aanmeldingen dan dat er plaatsen zijn. Dit heeft er toe geleid dat wij al enige jaren noodgedwongen moeten werken met een aannamebeleid waarin we de volgende volgorde van plaatsing hanteren:

- a. Broertjes/zusjes van kinderen die al naar school gaan
- b. Kinderen uit de wijk Wittevrouwen/Zeeheldenbuurt
- c. Kinderen uit andere wijken

Bij dit alles gold het moment van inschrijving : dus nadat alle broers en zussen geplaatst zijn volgen de wijk kinderen waarbij het moment van aanmelding bepalend is (volgens het principe: “Wie het eerst komt die het eerst maalt”). De school hanteert geen minimumleeftijd bij aanmelding dus kinderen van 0 jaar kunnen worden aangemeld.

De ervaring van de afgelopen jaren wijst uit de druk op de wachtlijsten nog steeds toeneemt en dat het m.n. voor ouders die met kinderen verhuizen naar de wijk heel lastig is om een plaats te krijgen (zij zijn meestal te laat met aanmelden). Ook het automatisch plaatsen van broers en zussen heeft een risico in zich indien deze kinderen niet tijdig worden aangemeld. Dit alles heeft ons er toe gebracht om het aannamebeleid aan te passen. Deze aanpassingen worden van kracht per ingang van **1 mei 2014** en gelden voor aanmeldingen die vanaf dat moment binnen komen.

NIEUWE PROCEDURE AANNAMEBELEID (VANAF 1 MEI 2014)

1. Nog steeds worden broertjes en zusjes met voorrang geplaatst **mits deze tijdig worden aangemeld**. Tot het moment dat deze kinderen twee worden zijn ze zeker van plaatsing op de locatie waar hun oudere broer en/of zus al geplaatst is. Indien ze na hun tweede jaar worden aangemeld worden ze gezien als nieuwe aanmeldingen vanuit de wijk en gaan dan in de plaatsingsprocedure die voor deze kinderen geldt mee. Regelmatig zal de school ouders wijzen op deze afspraak.

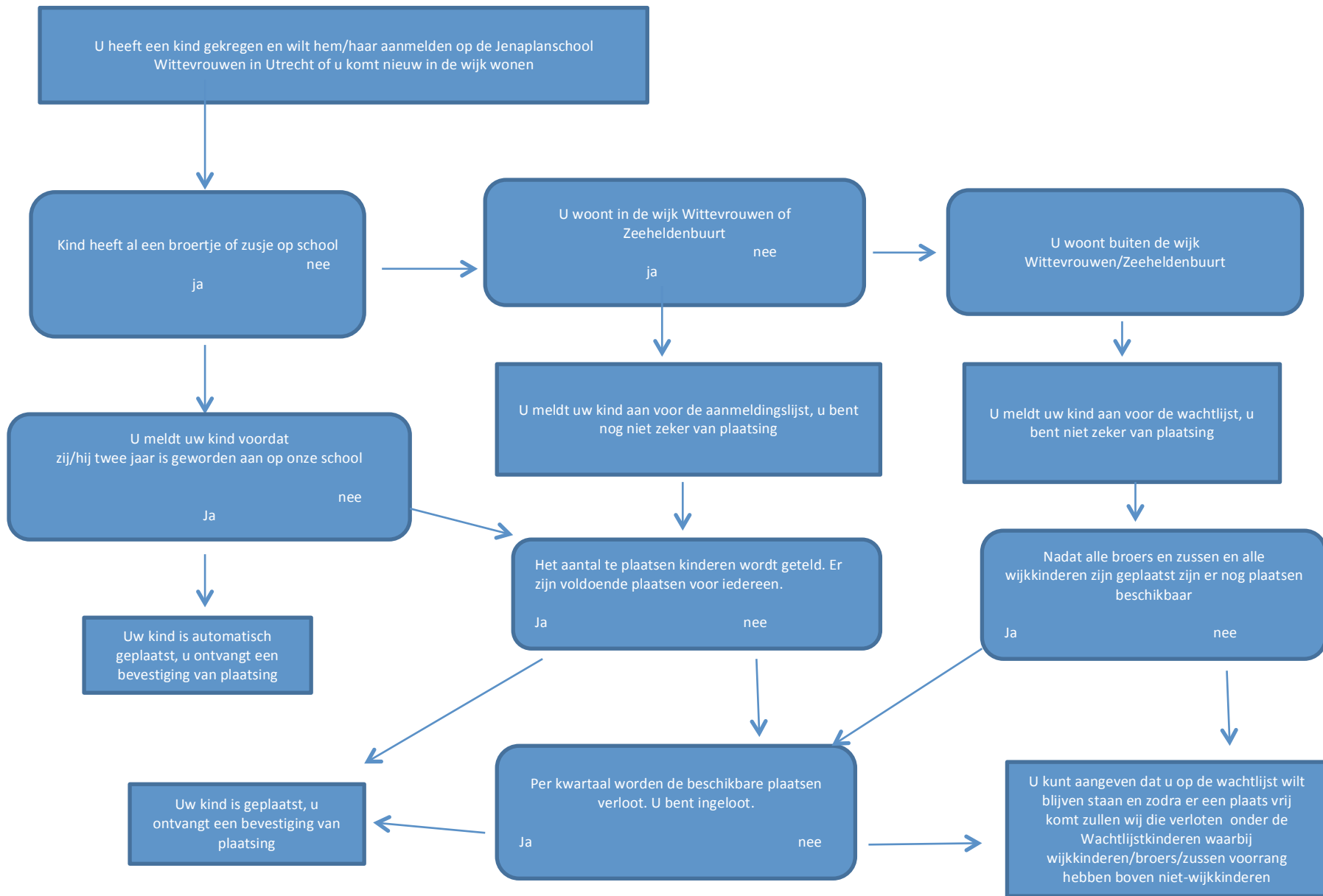
2. Kinderen uit de wijk Wittevrouwen/Zeeheldenbuurt die geen broers of zussen reeds op onze school hebben kunnen **vanaf de geboorte** worden aangemeld maar zijn niet op voorhand zeker van plaatsing. Ieder jaar zullen wij in de groep kinderen die twee jaar zijn geworden (dus die twee jaar later op de basisschool gaan starten) de volgende procedure volgen:

Aantal beschikbare plaatsen op de totale school voor een leerjaar: 90 kinderen

- a. Broertjes en zusjes die voor hun tweede worden aangemeld (deze worden dus automatisch geplaatst) =A

Beschikbaar aantal plaatsen =90 –A = B

- b. Het beschikbaar aantal plaatsen (B) wordt verdeeld in 4 kwartalen. In ieder kwartaal kunnen dus $B : 4$ kinderen worden geplaatst. Hiermee voorkomen wij dat het altijd de oudste kinderen van een leerjaar zijn die meer kans maken op plaatsing en zorgen we voor een spreiding over het hele jaar. Wijkkinderen die niet ingeloot worden blijven op de wachtlijst staan en bij evt. afmeldingen van geplaatste (ingelote) kinderen kunnen ze alsnog ingeloot worden. Dus in het jaar dat een aangemeld kind twee is geworden wordt bekend of een kind definitief geplaatst is of op de wachtlijst komt. De loting vindt plaats in december van een kalenderjaar (voorbeeld: een kind is op 25 maart 2014 geboren, wordt direct aangemeld voor de school en op 15 december 2016 vindt de loting plaats of, indien er niet geloot hoeft te worden wordt de plaatsing bepaald en bevestigd).
- c. Indien alle wijkkinderen geplaatst kunnen worden (en er dus niet geloot wordt) en er dan nog plaatsen over zijn gaan we de niet-wijkkinderen volgens dezelfde plaatsingsprocedure loten.
- d. Indien er na het tweede jaar kinderen worden aangemeld (wijk of niet-wijk) worden deze kinderen op de wachtlijst geplaatst en komen zij pas in aanmerking als alle kinderen die wel voor hun tweede jaar zijn aangemeld geplaatst zijn (ongeacht of ze nu wel of niet in de wijk wonen)
- e. Kinderen die willen instromen in hogere groepen (de zgn. zij-instromers die tussentijds overstappen van de ene naar de andere school vanwege een verhuizing of vanuit onvrede met de huidige school) kunnen worden aangemeld. Hier volgt altijd eerst een intakegesprek met de directie en met de intern begeleidster. Indien er plaats is en er geen redenen zijn om dit kind niet aan te nemen kan het in overleg met de bouwcoördinator van de betreffende bouw geplaatst worden. Zij-instromende kinderen die na 1 maart worden aangemeld voor het volgende schooljaar worden pas na de groepsindeling geplaatst omdat dan pas duidelijk is hoe de groepen in het nieuwe schooljaar zijn samengesteld en waar er mogelijk plaats is.



Nog enige regels en afspraken rondom het aanname en plaatsingsbeleid

1. Broertjes en zusjes worden door de school **altijd** op dezelfde locatie geplaatst tenzij ouders gegronde redenen hebben om hier van af te wijken
2. Bij aanmelding kunnen ouders wel een voorkeur voor een locatie opgeven maar dit geeft **geen enkele** garantie. De school bepaalt op basis van een gelijkmatige verdeling van kinderen (aantallen en jongens/meisjes) over beide locaties waar kinderen uiteindelijk geplaatst worden. Indien mogelijk worden verzoeken wel gehonoreerd .
3. Woonafstand tot onze locaties is geen argument om een plaats op een bepaalde locatie “te claimen” (de afstand tussen gebouwen is zo gering dat dit voor niemand een probleem kan zijn)
4. Er kunnen **nooit** voorkeuren voor leerkrachten worden aangegeven.
5. Indien er bepaalde zwaarwegende redenen zijn om een plaatsing in een groep gewijzigd te willen zien dan kunt u in overleg gaan met Marloes Hageman (coördinator kleuterbouw).
6. U kunt (in tegenstelling tot sommige andere scholen) uw kind dus vanaf het moment van de geboorte aanmelden.
7. Het is toegestaan dat u uw kind op verschillende scholen aanmeldt. Dit was vroeger verboden maar gezien de problematiek van de wachtlijsten is het volstrekt logisch dat u voor meerdere opties gaat.
8. Wij berekenen uiteraard geen inschrijfkosten (het schijnt dat er scholen zijn die dat wel doen)
9. Zodra uw kind zeker is van plaatsing (en dat weet u in het jaar dat uw kind twee jaar is geworden) ontvangt u daar een bevestiging van en nadere informatie over de verdere gang van zaken.
- 10. Indien uw kind meer dan gemiddelde zorg nodig heeft (fysiek of mentaal) willen wij dit graag bij aanmelding weten. In het kader van passend onderwijs moeten wij kunnen bepalen of wij deze zorg kunnen bieden of dat er mogelijk betere opties zijn. Indien er tussen het 0^e en het 4^e jaar belangrijke wijzigingen in de ontwikkeling van uw kind optreden (die van invloed zijn op het functioneren van het kind) is een ouder verplicht om deze te melden.**
11. Voor zgn. zij-instromende kinderen (dus kinderen die eerst op een andere school zaten, in of buiten Utrecht) geldt een aparte procedure: Eerst wordt gekeken of er plaats is in de betreffende groep, vervolgens vinden er gesprekken plaats met directie, IB en ouders om te kijken wat de reden van een mogelijke schoolwisseling is (bij verhuizing is dat uiteraard direct duidelijk) en dan wordt er in overleg besloten of de school een antwoord heeft op de hulpvraag van de ouders. Alle aanmeldingen van zij-instromers die na 1 mei binnen komen en die plaatsbaar zijn moeten wachten tot na het stand komen van de nieuwe groepsindeling voor het volgende schooljaar. Pas dan kan bepaald worden in welke groep een zij-instromer geplaatst kan worden. Kinderen die voor 1 mei worden aangemeld en die plaatsbaar zijn worden direct geplaatst.
12. Wij hebben geen “gereserveerde” plaatsen voor kinderen die tussentijds naar de wijk verhuizen. Het zou niet eerlijk zijn ten opzichte van de wijkkinderen die er geboren zijn dat verhuizers met voorrang worden geplaatst. We begrijpen dat ouders van buiten Utrecht niet op de hoogte zijn van de wachtlijstproblematiek in dit deel van de stad maar wij kunnen dat helaas niet voorkomen (behalve dan via informatie op de website).
13. Indien er loting plaats vindt zal dit altijd in aanwezigheid van een lid van de directie en een lid van de oudergeleding van de MR plaatsvinden.

CONSEQUENTIES VAN DE WET PASSEND ONDERWIJS OP DE AANNAME PROCEDURE EN HET PLAATSINGSBEWIJS

Per ingang van augustus 2014 is de wet op het passend onderwijs ingegaan. Het doel van deze wet is om zo veel mogelijk kinderen naar het reguliere basisonderwijs te laten gaan. Dit betekent in de praktijk dat kinderen die vroeger naar het speciaal onderwijs werden verwezen nu veel vaker op een reguliere basisschool kunnen en zullen worden geplaatst.

Iedere school heeft zorgplicht t.a.v. aangemelde kinderen. Dit wil niet zeggen dat ieder kind op iedere school geplaatst moet worden maar dat, indien een school een kind niet adequaat kan helpen, de school moet zorgen voor een alternatief. Voorwaarde is wel dat ouders transparant en volledig zijn in het informeren van de school over de ontwikkelingen en evt. beperkingen van hun kind.

Indien de school geen plaats heeft (dus er zijn fysiek geen plaatsen meer beschikbaar) dan **vervalt** de zorgplicht. Een school hoeft geen alternatief te zoeken voor een kind dat vanwege ruimtegebrek niet geplaatst kan worden.

Deze maatregel kan leiden tot misverstanden en verkeerde verwachtingen. Daarom heeft ons bestuur (de SPO) met goedkeuring van de gemeente het begrip "**voorlopige aanmelding**" ingevoerd. Ieder kind wordt eerst voorlopig aangemeld. Hiertoe wordt een beknopt formulier ingevuld. Dit kan online via onze website. Pas als uw kind definitief geplaatst is ontvangt u daar een schriftelijk bewijs van en vult u het complete aanmeldingsformulier in.

In schema ziet dit er als volgt uit:

- | | |
|--------|---|
| stap 1 | U meldt uw kind zo vroeg mogelijk aan (er is sprake van een voorlopige aanmelding) |
| Stap 2 | Is er sprake van een broertje of zusje van een kind dat al naar school gaat en deze wordt voor zijn/haar tweede jaar aangemeld dan wordt dit automatisch een definitieve inschrijving (behalve indien het om een kind met ontwikkelingsproblematiek gaat, dan volgt er eerst een uitgebreide intake) |
| Stap 3 | Aan het einde van een kalenderjaar worden eerst de wijkkinderen geplaatst volgens loting per kwartaal. Ouders van kinderen die ingeloot worden ontvangen daar bericht van, de voorlopige aanmelding wordt een definitieve inschrijving (er wordt een compleet formulier ingevuld). Indien er nog plaatsen open zijn wordt er geloot onder de kinderen van buiten de wijk. |
| Stap 4 | Kinderen die niet ingeloot worden kunnen op de wachtlijst blijven staan. Ouders moeten echter wel actief gaan zoeken naar een alternatief. Dit is geen taak van onze school omdat er sprake is van een voorlopige aanmelding en niet van een inschrijving. |