

# **De overgang van groep 2 naar groep 3**

**Jenaplanschool Wittevrouwen**  
**Utrecht**  
**Mei 2009**

# Inleiding

In dit beleidsstuk beschrijven wij hoe we de overgang van groep 2 naar groep 3 vaststellen.

## **Overgang en overgangsbeleid**

Tot voor kort werkte het basisonderwijs nog met 1 oktober als grens voor de overgang van groep 2 naar groep 3. Kinderen die voor 1 oktober jarig zijn konden door naar groep 3. Kinderen die na 1 oktober jarig zijn blijven nog een jaar in groep 2. Deze grens is ontstaan doordat op 1 oktober de teldatum werd gehanteerd.

Omdat 12 % van de kinderen voor groep 3 een 'kleuterverlenging' kreeg (dus een 'jaar' langer in groep 1/2 bleven), heeft de inspectie hier kritische vragen over gesteld. De inspectie verwacht dat scholen een duidelijker beleid voeren ten aanzien van de overgang (ook van groep 2 naar groep 3) en dat zij de ouders daarover informeren. De inspectie wil dat de 1 oktober grens wordt losgelaten en dat naar de ontwikkeling van het kind wordt gekeken. Kan het kind binnen zijn ontwikkeling de overgang naar groep 3 aan. Dit betekent bijvoorbeeld dat kinderen die in oktober, november en december 6 jaar worden ook meegenomen gaan worden in de bepaling van overgang.

### **1. Het beleid van de school bij de overgang van groep 2 naar groep 3:**

Wij hebben KIIJK! als leerlingvolgsysteem voor de kleuterbouw gekozen om hiermee de kinderen goed te kunnen volgen. Op basis van observaties kunnen we de biologische leeftijd afzetten tegen de ontwikkelingsleeftijd. In principe bestaat daarmee voor ons de oktobergrens niet meer. We kijken of kleuters in groep 2, gezien hun ontwikkeling, toe zijn aan groep 3. Het kan dus zijn dat blijkt dat een kind dat in december naar school gaat na anderhalf jaar gekleuterd te hebben toe is aan groep 3. Het kan ook zijn dat op basis van observaties een kind in juni naar school gaat en na ruim twee jaar niet toe is aan groep 3. In het eerste geval gaat een kind door naar groep 3 in het tweede geval krijgt het een extra kleuterjaar.

We gaan door gebruik te maken van het observatiesysteem én door gebruik te maken van het beslissingssysteem (dus overleg met ouders) kritischer kijken naar het individuele kind. Wij zullen dit beleid de komende jaren moeten volgen en evalueren.

**Zie verder protocol overgang groep 2 naar 3**

### **2. Het beleid van de school ten aanzien van de doorstroming van leerlingen in de leerjaren 3 t/m 8.**

In groep 3 t/m 8 kan een onderscheid gemaakt worden tussen :

- leerlingen die op niveau presteren
- leerlingen die onder niveau presteren
- leerlingen die boven niveau presteren

Leerlingen die op of boven niveau presteren zullen naar de volgende groep gaan, maar bij leerlingen waarbij een stagnatie optreedt tijdens het leerproces zal dat niet automatisch gebeuren. Deze leerlingen zullen besproken worden en moeten waar nodig doubleren (bouwverlenging)

**Zie verder protocol overgang groep 3 t/m 8**

## Inhoudsopgave overgang groep 2 naar 3

1. De overheid en kleuterverlenging: .....	4
1.1 De Wet .....	4
1.2 De Inspectie .....	5
2. Stappenplan .....	6
3. Beslissingsaspecten.....	8
4. De beslissingsprocedure .....	10
5. Toelichting op de beslissingsaspecten .....	11

### Bijlage

1. Hoe blijven ouders in beeld?.....	13
--------------------------------------	----

# 1. De overheid en kleuterverlenging

## 1.1 De Wet

- Kinderen van 3,10 jaar mogen maximaal 10 dagdelen (5 dagen), naar de basisschool toe om kennis te maken. Scholen zijn niet verplicht een kennismakingsperiode te houden. Kinderen op onze school mogen ..dagdelen komen wennen.
- Kinderen van 4 jaar zijn nog niet leerplichtig.
- Kinderen van 5 jaar zijn leerplichtig maar mogen 5 uur per week worden thuisgehouden. Met speciale toestemming van de directeur kan daar nog 5 uur per week bij. Dus maximaal 10 uur per week thuis (= 2 volle dagen).
- De leerplicht gaat in vanaf de eerste schooldag van de maand na de vijfde verjaardag.
- Vanaf het moment dat een kind naar school gaat, schrijft de wet voor dat de school het kind een doorlopende ontwikkelingslijn biedt.
- De termen "verlengde kleuterperiode", "kleuterverlenging", "zittenblijven" en "doubleren" komen derhalve in de wet niet voor.
- De wet op het Primair Onderwijs spreekt van een leertijd van in beginsel 8 jaar.
- Dezelfde wet meldt dat kinderen tot maximaal 14 jaar naar de basisschool mogen gaan.
- De basisschoolperiode begint op het moment dat een kind de school binnenkomt. De wet doet geen uitspraak over de groep waar een kind in komt en hoelang het daar gaat blijven.
- De 1 oktoberdatum is een relict uit het verleden toen een teldatum op dat moment lag en heeft wettelijk niets te maken met hoelang een kind in de kleutergroep blijft.
- Het besluit tot al dan niet doubleren wordt genomen door de school.

Conclusie: Kleuterverlenging bestaat volgens de wet niet.

## 1.2 De Inspectie

De volgende indicator is van belang:

**Indicator 13.3:**

**De leerlingen doorlopen in beginsel de school binnen de verwachte periode van 8 jaar.**

*Toelichting op de indicator:*

*De WPO gaat ervan uit dat 'leerlingen in beginsel binnen een tijdvak van 8 aaneensluitende jaren het primair onderwijs doorlopen' (art. 8, lid 7, onder b WPO). Daarom mag worden verwacht dat het percentage zittenblijvers in de leerjaren 3 t/m 8 in de laatste twee schooljaren binnen een bepaalde bandbreedte rondom het landelijk gemiddelde blijft.*

*Aanvullend hierop wordt rekening gehouden met het aantal leerlingen, dat in de leerjaren 1 en 2 een verlengde kleuterperiode krijgt. Twee zaken zijn hierbij van belang:*

- *Het beleid van de school bij de overgang van leerjaar 1 naar leerjaar 2 en van leerjaar 2 naar leerjaar 3;*
- *Het beleid van de school ten aanzien van de doorstroming van leerlingen in de leerjaren 3 t/m 8.*

*Van scholen mag worden verwacht dat zij argumenten voor overgangsbeleid hebben, waaronder voor kleuters..*

Op basis hiervan laat de inspectie weten:

- Dat zij verwacht dat scholen beleid voeren ten aanzien van overgang, ook in de kleuterbouw / onderbouw en dat zij de ouders daarover informeren.
- Dat zij kritische vragen gaat stellen als van de leerlingen in groep 3 meer dan 12% een jaar kleuterbouwverlenging heeft gehad, onder aftrek van de 'versnellers'. Hierbij wordt vanwege de beschikbaarheid van (teldatum)gegevens (toch weer) de datum van 1 oktober aangehouden.
- Dat zij de doorstroming op een school als onvoldoende beoordeelt als meer dan 3 % (=het landelijk gemiddelde) van de leerlingen van groep 3 t/m 8 heeft gedoubleerd.

Conclusie: De inspectie "zoekt" naar zaken om in gesprek met scholen te komen.

## 2. Stappenplan

### **Stap 0: Informatie**

Ouders via schoolgids, leerkrachten of schoolsite informeren over de procedure.

### **Stap 1: Welke kinderen?**

Actie: Besluiten voor welke kinderen we een verlengde (of verkorte) kleuterperiode moeten overwegen. Hoe doen we dat?

- We kijken naar alle kinderen die geboren zijn van oktober tot en met december.
- We maken gebruik van het eigen leerlingvolgsysteem KIJK!. We kijken ook naar welbevinden en de betrokkenheid als dat niet in het volgsysteem zit (wanneer wel/niet). We maken gebruik van de aspecten zoals beschreven op bladzijde 5.

Wanneer: november/december

Resultaat: de kinderen waarover een besluit moet worden genomen zijn in beeld.

### **Stap 2: Ouders informeren en betrekken**

Actie: start overleg met leerkracht en ouders (en eventueel intern begeleider). We vertellen ouders dat we een verlengde of (verkorte) kleuterperiode willen overwegen. Relevante informatie van ouders wordt verkregen.

Wanneer: november/december (bij de eerste KIJK!gesprekken van dat schooljaar)

Resultaat: ouders zijn geïnformeerd en betrokken.

### **Stap 3 : Verzamelen van informatie**

Actie: We verzamelen informatie m.b.t. alle mogelijke aspecten (uitdiepen van de gegevens die reeds in stap 1 waren verzameld).

Wanneer: januari/maart

Resultaat: informatie m.b.t. zoveel mogelijk aspecten van de beslisboom.

### **Stap 4: Bepalen van de 'leerbaarheid'**

Actie: We maken een plan om aandachtspunten te verbeteren. Bijvoorbeeld: wakker maken van de beginnende geletterdheid, verbeteren van de werkhouding, plan gericht op weerbaarder worden enzovoort. We bespreken het met ouders en geven hen de kans ook thuis wat te doen.

Wanneer: januari/april

Resultaat: We weten in hoeverre het kind leerbaar is op een bepaald gebied c.q. ontvankelijk is voor specifieke stimulering.

### **Stap 5: Omstandigheden groep 2 en 3 in kaart brengen**

Actie: We verzamelen gegevens rondom de toekomstige groep 2 en 3. (Grootte, groepsamenstelling, eventuele vriendjes, werkwijze, pedagogische en didactische mogelijkheden van de leerkracht, tijd voor extra ondersteuning enzovoort.)

Wanneer: maart/april

Resultaat: We weten wat voor aanbod/begeleiding in welke groep mogelijk is.

### **Stap 6: De beslissing**

Actie: We zetten de behoeftes van het kind op een rijtje en kijken op welke plaats het kind het beste kan worden begeleid. We nemen een besluit met behulp van de beslisboom en de beslissingsaspecten (bijlage)

Wanneer: uiterlijk eind mei

Resultaat: We doen deze besluitvorming in samenspraak met de ouders en nemen daarin ook de mening van het kind mee.

### **Stap 7: Handelingsplan**

Wanneer: aug./sept. nieuwe leerjaar

Actie: We maken een handelingsplan dat aansluit op de specifieke behoeftes van dit kind in groep 2 of groep 3.

### 3. Beslissingsaspecten Jenaplanschool Wittevrouwen

met betrekking tot de overgang van groep 2 naar groep 3

Naam	
Geb. datum	
Leerkracht	
Groep	

Ingevuld op :	score:	score:	score:
	1	2	3
<b>Werkhouding:</b>			
Gedrag tijdens klassikale activiteiten (actief meedoen, zich aangesproken voelen)			
Werkhouding (zelfstandig kunnen werken, doorwerken, concentratie, zelf oordeel kunnen geven)			
Motivatie voor werken (naast spelen)			
Werkverzorging (niveau tekenwerk, verzorging knip- en plakwerk)			
Zin hebben in leren lezen en/of taal/leesvoorwaarden			
<b>Prestatiegebieden:</b>			
Kwaliteit van kringgedrag			
Werkles (vrij)-prestatie			
Prestaties werkles bij opdrachten			
Beheersing ontwikkelingsmaterialen			
Taalbeheersing			
Visuele discriminatie			
Auditieve discriminatie			
Oog-handcoördinatie			
Omgaan met hoeveelheden: rekenvoorwaarden (synchroon tellen, resultaatief tellen, getalbegrip t/m 5, rekenbegrippen)			
Omgaan met letters en taal/ leesactiviteiten(reeks van 4 woorden na kunnen zeggen, klankverschillen horen, eindrijm, eerste en laatste klank isoleren, auditieve synthese, woord van drie letters nastempelen, enige letterkennis)			



<b>Sociaal-emotionele ontwikkeling:</b>			
Zelfvertrouwen			
Weerbaarheid/zelfredzaamheid			
Sociale omgang met andere kinderen			
Taalontwikkeling			
Motorisch ontwikkelingsniveau			
Omstandigheden in groep 2 of 3 volgend jaar gerelateerd aan dit kind			
Leeftijd van het kind			
Uiterlijke lichamelijke ontwikkeling			
Eigen voorkeur voor schoolloopbaanvervolg:			
<b>Totaal:</b>			

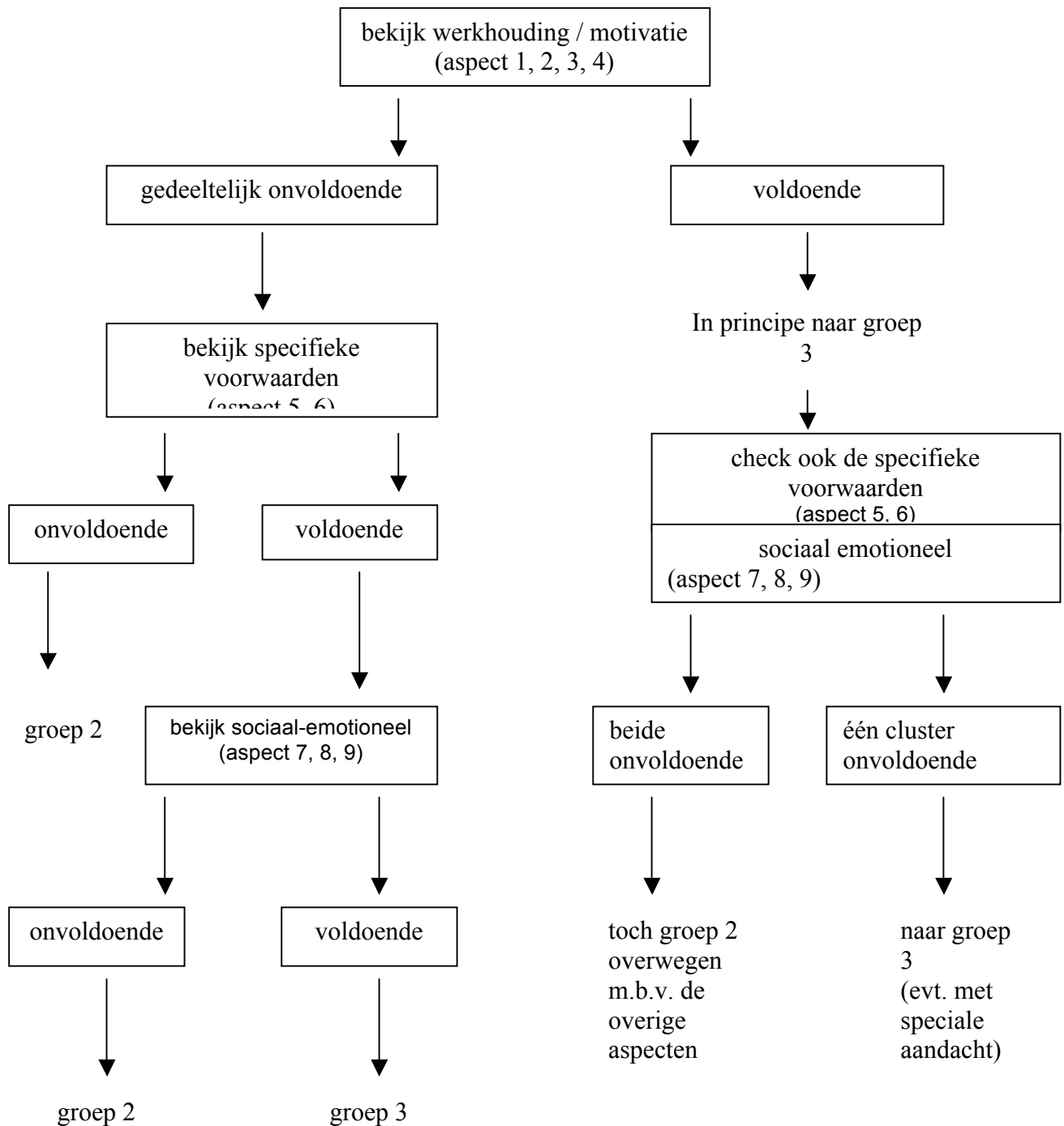
232425262728293031323334353637383940 4142434445464748495051525354555657 <b>Duidelijk advies voor groep 2 verlenging</b>	585960616263 <b>Geen optimale voorwaarden voor groep 3</b>	646566676869707172 <b>Langer in groep 2 is nadelig.</b>
---	---	--

- Ouders geïnformeerd (stap 2) op:
- Plan met ouders besproken (stap 4) op:
- Beslissing (stap 6):

	groep 2	groep 3
leerkracht / school		
ouders		
kind		
besluit		

- Besluit met ouders besproken op:

#### 4. De beslissingsprocedure (voor overgang groep 2-3)



- Lichamelijke rijping (13, 14) kan gehanteerd worden als extra argument vóór of tegen een extra jaar groep 2.
- Taalontwikkelingsniveau (10) en motorische ontwikkeling (11) zal al zover doorspelen in de aspecten 1, 2, 3, 4, 5 en 6 dat ze in de beslissingsprocedure geen vaste plek gekregen hebben.
- Omstandigheden groep 2 of 3 komend jaar (aspect 12) kan als extra argument

## 5. Toelichting bij de beslissingsaspecten

### 1. Gedrag tijdens klassikale activiteiten

Kinderen die niet actief meedoen tijdens klassikale activiteiten en zich niet of nauwelijks aangesproken voelen tijdens deze activiteiten, komen eerder in aanmerking voor een extra jaar bij de kleuters.

### 2. Werkhouding

Kinderen die niet zelfstandig kunnen werken, die niet enige tijd achter elkaar door kunnen werken, en/of die onvoldoende concentratie tot werken kunnen opbrengen, komen eerder in aanmerking voor een extra jaar groep 1/2.

### 3. Motivatie voor werken

Kinderen die nog weinig motivatie hebben voor echt “werken” en die nog liever spelend bezig zijn, b.v. nooit werkjes willen kiezen of b.v. nog weinig interesse voor cijfers, letters en andere “lees” activiteiten hebben, komen eerder in aanmerking voor een extra jaar bij de kleuters.

### 4. Werkprestaties

Kinderen bij wie het niveau van het werk, b.v. het tekenwerk of de verzorging van het knip-en/of plakwerk gemiddeld genomen beneden de maat is, komen eerder in aanmerking voor een extra jaar groep 1/2.

### 5. Lees / taalvoorwaarden

Kinderen die nog weinig belangstelling tonen voor geschreven taal en bij wie de lees / taalvoorwaarden nog in onvoldoende mate ontwikkeld zijn (auditief, visueel, taalbegrippen), komen eerder in aanmerking voor een verlengde kleuterperiode.

### 6. Rekenvoorwaarden

Kinderen bij wie de rekenvoorwaarden (rekenbegrippen, tellen, etc.) nog in onvoldoende mate ontwikkeld zijn, komen eerder in aanmerking voor een extra jaar groep 1/2.

### 7. Zelfvertrouwen

Kinderen die weinig zelfvertrouwen hebben, veel last van faalangst (vooral voor de werkjes) hebben, die teleurstellingen maar moeilijk kunnen verwerken en dan van slag raken, komen eerder in aanmerking voor een kleuterverlenging.

### 8. Weerbaarheid / Zelfredzaamheid

Kinderen die nog weinig weerbaar zijn, die nog veel moeite hebben om voor zichzelf op te komen, die in sommige gevallen nog weinig zelfredzaam zijn, komen eerder in aanmerking voor een verlengde kleuterperiode.

### 9. Sociale omgang met klasgenoten en leerkrachten

Kinderen die nog veel moeite hebben met het op positieve manier contact leggen met anderen of die vaak niet positief reageren op contactname door anderen, komen eerder in aanmerking voor een extra jaar bij de kleuters.

### **10. Taalontwikkelingsniveau**

Kinderen bij wie de taalontwikkeling een achterstand vertoont, zowel in het actieve taalgebruik als in de passieve taalbeheersing (één signaal is b.v. laat beginnen te praten), komen eerder in aanmerking voor een extra jaar groep 1/2.

### **11. Motorisch ontwikkelingsniveau**

Kinderen bij wie de ontwikkeling van de grove motoriek (bewegen, lopen, gym, etc.) achterstand vertoont of de fijne motoriek of de coördinatie van waarnemen en bewegen nog problemen geeft (b.v. tot uiting komend in een schoolartsenonderzoek), komen eerder in aanmerking voor een jaar extra bij de kleuters.

### **12. Omstandigheden groep 3**

Kinderen, waarbij de omstandigheden in groep 3 voor het komend jaar minder optimaal zullen zijn om wat voor reden ook, komen eerder in aanmerking voor een jaar kleuterverlenging.

### **13. Leeftijd van het kind**

Kinderen die minder dan twee jaar basisschool hebben genoten, komen eerder in aanmerking voor een verlenging van de kleuterperiode, en des te meer naar mate ze minder maanden naar school zijn geweest.

### **14. Uiterlijke lichamelijke ontwikkeling**

Kinderen die qua lengte en/of lichaamsbouw nog onder het gemiddelde zitten of nog een duidelijke kleuterbouw hebben (signaal evt.: onderzoek schoolarts), komen eerder in aanmerking voor een extra jaar groep 1/2.

Zoals in de 'beslisprocedure' (blz 9) is aangegeven, zijn een aantal aspecten te clusteren:

<b>Werkhoudings-/ motivatie aspecten:</b>	1 t/m 4
<b>Functieontwikkeling taal / lezen / rekenen:</b>	5 en 6
<b>Sociaal-emotionele ontwikkeling:</b>	7 t/m 9
<b>Lichamelijke rijping:</b>	13 en 14

Taalontwikkelingsniveau (10), motorische ontwikkeling (11) en omstandigheden in groep 3 (12) zijn "losse" aspecten. Taalontwikkelingsniveau (10) is eventueel te koppelen aan de specifieke leervoorwaarden (5,6).

Het motorisch ontwikkelingsniveau is eventueel te koppelen aan lichamelijke rijping (13, 14).

Om nu op een verantwoorde manier beslissingen te kunnen nemen, moet worden vastgesteld hoé zwaar elk aspect meeweegt in de beslissing.

1. De werkhoudings-/ motivatie aspecten (1, 2, 3, 4) zijn het meest belangrijk, d.w.z. "schoolrijpheid" is het duidelijkst herkenbaar in: een goede werkhouding, voldoende motivatie, met name voor "leerwerkjes", een voldoende houding bij klassikale activiteiten en goede werkprestaties.
  2. Op de tweede plaats komen de specifieke lees-, taal- en rekenvoorwaarden (5 en 6).
  3. Op de derde plaats komt de sociaal-emotionele ontwikkeling (7, 8, 9)
  4. Op de vierde plaats komen de overige aspecten. (10, 11, 12, 13, 14)
- Nogmaals: Alle aspecten zijn belangrijk, maar we laten sommige aspecten zwaarder meetellen.

Als er voor een kind antwoord gegeven moet worden op de vraag wel/niet groep 3, kan de beslissingsprocedure (blz. 9) steun geven. Eerst moet m.b.v. het op school gehanteerde leerlingvolgsysteem een samenvattende oordeel gegeven worden op de lijst met de 14 aspecten.

De checklijst voor deze 14 aspecten staat op blz 7/8.

#### Bijlage 1

Samenvattend schema 'Hoe blijven ouders in beeld?'

<b>Zorgactie</b>	<b>Wijze waarop ouders betrokken moeten worden</b>		
<i>Beslissing</i>	<i>Wettelijk verplicht of afgeleid hiervan</i>	<i>Niet vereist, wel dringend gewenst</i>	<i>Gewenst</i>
Extra zorg door de groepsleerkracht			Ouders informeren, overleggen
Leerling bespreken op groepsniveau			Ouders informeren en over uitkomsten overleggen
Leerling bespreken op schoolniveau		Vooraf met ouders overleggen, achteraf informeren en/of overleggen	
Opstellen en uitvoeren van een handelingsplan	In overleg met ouders op- en bijstellen; akkoordverklaring van ouders nodig	Met ouders overleggen over resultaten van de uitvoering	Schriftelijk informatie over wat een handelingsplan is
Inzetten van ruime extra interne zorg vanuit de school		Ouders informeren; overleggen	
Inschakelen van externe onderzoekers of ondersteuners	Vooraf toestemming ouders vereist; recht op inzage in rapportage	Schriftelijk informeren; overleg over onderzoeksresultaten	Vervolgoverleg

		en plannen m.b.t. externe ondersteuning	
Aanmelding voor coördinatiepunt samenwerkingsverband, collegiale consultatie of bij Eduniek	Toestemming ouders vereist voor het verstrekken van gegevens; recht op kennisname besluit	Overleggen over bedoeling, wensen en perspectieven	
Aanmelding bij PCL	Ouders melden aan; recht op inwinnen van deskundigenadvies; recht op inzage van gegevens verstrekt aan PCL	Overleg over aanmelding en vervolgpcedure; mening van ouders in het onderwijskundig rapport opnemen	Schriftelijke informatie over PCL-werkwijze en vervolgpcedures
Besluitvorming van PCL	Eventueel horen van ouders; schriftelijk informeren over bevindingen en beschikking en over mogelijkheid van bezwaar/beroep	Overleg tussen ouders en school over de beschikking en de gevolgen	
Aanmelding bij speciale school	Ouders melden aan	Ouders melden aan bij wachtlijst: overleggen over tussentijdse opvang	Informeren over wijze van contactlegging met speciale school
Terugplaatsing naar basisschool	Bij PCL-beschikking voor onbepaalde tijd: instemming van ouders vereist	Ouders begeleiden	

NB. Indien ouders het niet eens zijn met de handelwijze van de school, resp. de schoolbegeleider, de psycholoog of (ortho)pedagoog dan wel met de richtlijnen hierover van hun werkgever, kunnen zij zich wenden tot het College Bescherming Persoonsgegevens (CBP).

Adres: Prins Clauslaan 20, 2595 AJ Den Haag

Utrecht, mei 2009